



LA RACCOLTA DIFFERENZIATA

Direzione Servizi Ambientali
Pavullo nel Frignano, 28 Marzo 2019



La piramide della gestione dei rifiuti: gerarchia stabilita dalla normativa europea

L'obiettivo prioritario, rappresentato con una piramide rovesciata, è la riduzione dei rifiuti.

Fare la raccolta differenziata è il modo più semplice per restituire i materiali all'ambiente trasformandoli in risorse preziose.

L'attività svolta da ciascuno di noi nella raccolta differenziata è molto importante: separando correttamente i rifiuti, recuperiamo materiali utili alla produzione di nuovi oggetti, così salvaguardiamo l'ambiente e le risorse.

Un corretto utilizzo dei servizi ambientali è fondamentale per la tutela dell'ambiente e della nostra montagna.

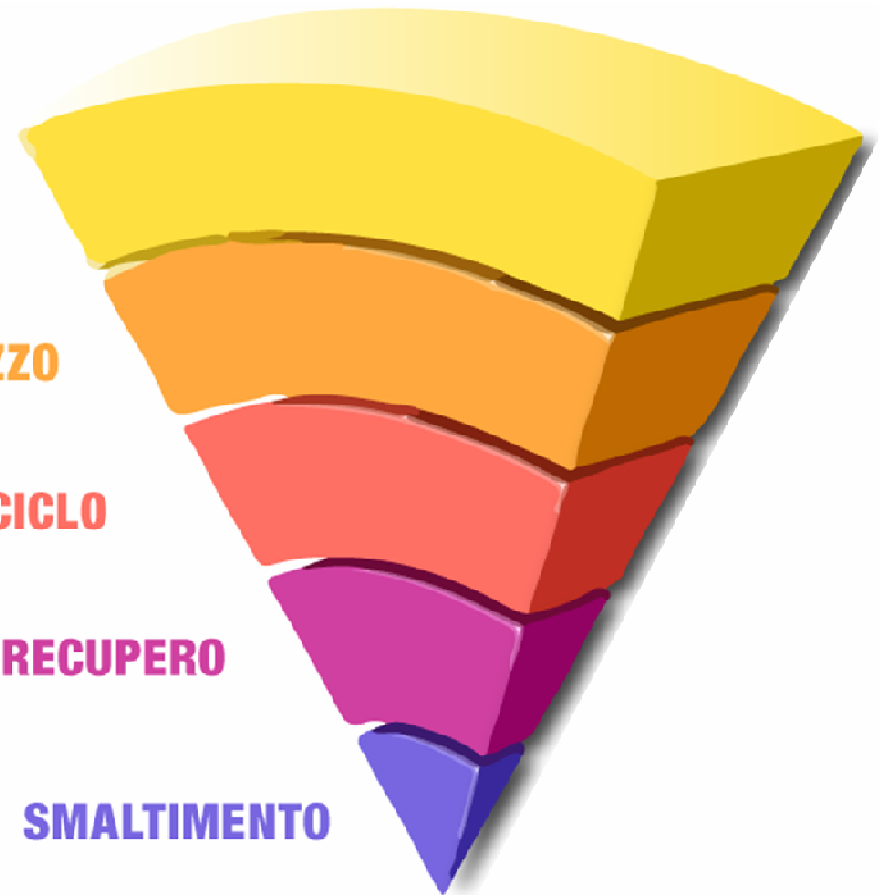
RIDUZIONE

RIUTILIZZO

RICICLO

RECUPERO

SMALTIMENTO



Il concetto di «IMPRONTA ECOLOGICA»: cosa possiamo fare

L'impronta ecologica dell'uomo è in costante aumento e va ben oltre la capacità del pianeta di rigenerare le proprie risorse.

Il futuro del pianeta è nelle nostre mani ma se adottiamo comportamenti virtuosi I rifiuti diventano una risorsa:

- ✓ Produrne di meno
- ✓ Gestirli con accuratezza
- ✓ Non nascondersi dietro falsi luoghi comuni

Risparmi di materie vergini
Risparmi di energia
Riduzione dei rifiuti da smaltire



L'IMPRONTA DELLE ATTIVITÀ UMANE.

Dalle coltivazioni, ai pascoli, al territorio per abitare e produrre, tutte le nostre attività lasciano un'impronta. Il metodo per calcolare l'Impronta Ecologica è definito dal Global Footprint Network (www.footprintnetwork.org).

Se ci comportiamo come in natura, ovvero chiudendo il cerchio, potremmo avere molti vantaggi

Pavullo nel Frignano, 28 marzo 2019 – La raccolta differenziata dei rifiuti urbani

I rifiuti: un problema che va gestito partendo dalle nostre case

Fino a 50 anni fa, nelle città, si producevano soltanto 200 grammi di rifiuti al giorno, mentre oggi la produzione è di quasi 2 Kg giorno.

L'ultimo rapporto dell' International Solid Waste Association ha sancito che tra 15 anni la produzione di rifiuti arriverà a superare i 6 miliardi di tonnellate pari a 420 milioni di camion pieni.

E' necessario il contributo di tutti iniziando con il cambiare le proprie abitudini



Cosa si produce nelle nostre case

Nella provincia di Modena, la produzione media dei rifiuti è:

✓1,43 kg circa abitante/giorno

✓522 kg circa abitante/anno

20% circa non riciclabile

35% circa
organico

45% circa
Imballaggi in vetro,
acciaio, alluminio, plastica,
carta, cartone e altri
riciclabili

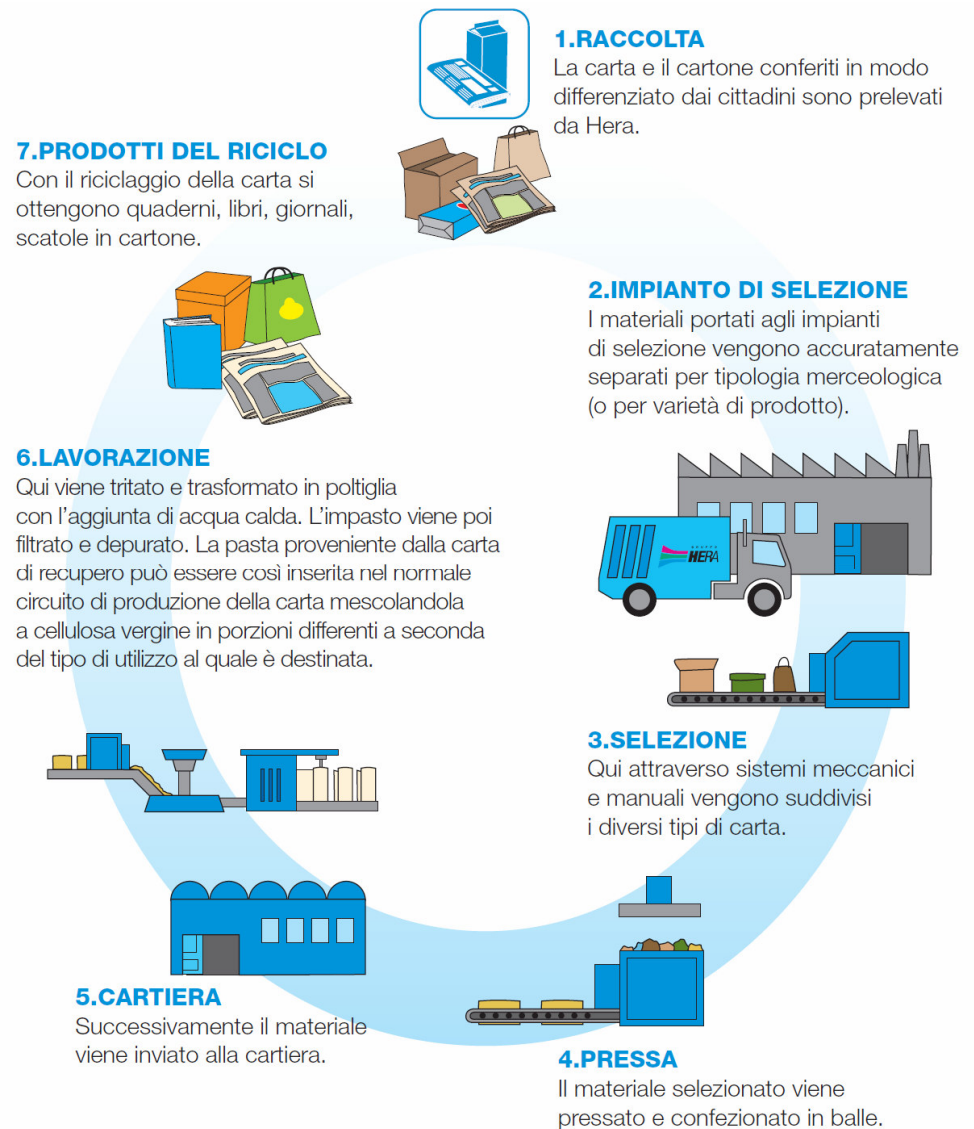


Carta e Cartone: conferimento e smaltimento

Sì: Giornali, riviste, libri, quaderni, carta da pacchi, cartoncini, sacchetti di carta, scatole di cartone per scarpe e alimenti (pasta, riso, sale, ecc.), poliaccoppiati (tetrapak e cartoni per bevande in genere), bicchieri e vassoi in materiale cartaceo, cartone della pizza pulito da residui alimentari.

No: Carta unta, sporca di cibo, colla o altre sostanze. Copertine plastificate, carta oleata, carta chimica come scontrini e fax, o autocopiante, carta carbone, carta da parati, carta pergamena, carta da forno, bicchieri e piatti di plastica.

Come: Schiacciare scatole e scatoloni per ridurre il volume, eventualmente usarne uno da contenitore. Togliere il nastro adesivo e le graffette di metallo.



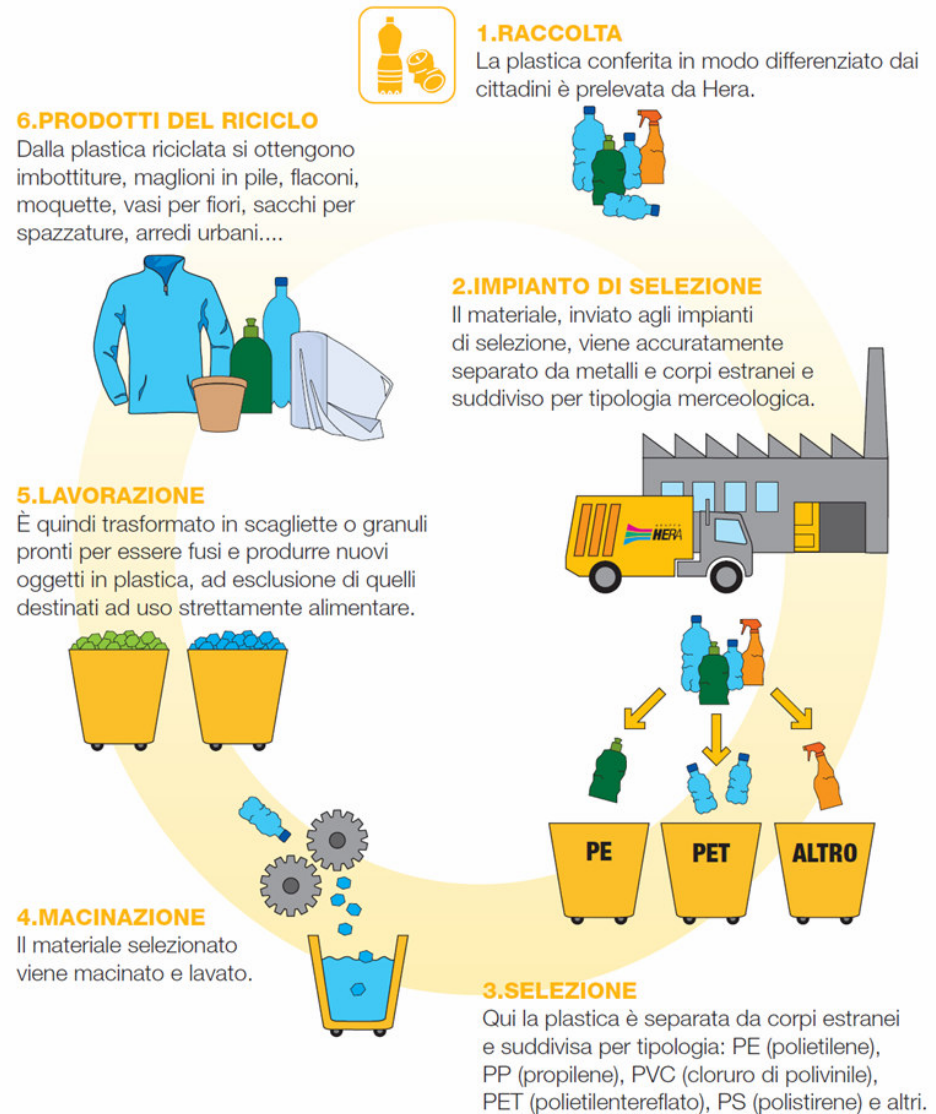
Plastica e lattine: conferimento e smaltimento

Sì: Tutti gli imballaggi indicati con le sigle Pe, Pp, Pvc, Pet, Ps, vaschette per alimenti in plastica o polistirolo, pellicole non biodegradabili per alimenti, confezioni e sacchetti in plastica per alimenti, reti contenenti frutta e verdura, vasetti di yogurt, piatti e bicchieri monouso in plastica privi di residui di cibo, grucce appendiabiti in plastica, lattine per bevande e alimenti, scatolette per la conservazione dei cibi, scatole e vaschette di metallo, carta stagnola, lattine di cibo per animali in alluminio, ecc.

No: Tutti gli arredi, giocattoli, poliaccoppiati tipo tetrapak, carta/cartone, cd/dvd/musicassette/vhs e relative custodie, barattoli per colle vernici-solventi, materiali in plastica rigida, cartelle e portadocumenti, componentistica e accessori auto, posate di plastica, carta argentata, barattoli/lattine che abbiano contenuto prodotti chimici pericolosi, tutto quello che non è alluminio o acciaio.

Come: Sgocciolare e rimuovere eventuali residui solidi di cibo e/o sostanze pericolose e devono essere schiacciati per ridurre i volumi.

Pavullo nel Frignano, 28 marzo 2019 – La raccolta differenziata dei rifiuti urbani



GRUPPOHERA

Vetro: conferimento e smaltimento

Sì: Contenitori di vetro (bottiglie, barattoli, vasetti per alimenti, flaconi, fiaschi senza paglia, bicchieri in vetro, ecc.).

No: Tutto quello che non è vetro: specchi e cristalli, occhiali, pirex, ceramica, porcellana, lampade e neon.

Come: Inserire nell'apposito contenitore stradale verde privandolo prima di liquido o prodotto; sgocciolare i contenitori sporchi.



Organico: conferimento e smaltimento

Il **compost** si ottiene dai rifiuti organici . Se hai un giardino o un orto installa una compostiera perché è una buona pratica di recupero che consentirà di produrre un terriccio naturale utile per fertilizzare piante e ortaggi oltre che essere un modo pratico ed ecologico per smaltire i rifiuti organici.

Si: Scarti di provenienza alimentare e vegetale ad alta umidità: scarti di cucina, fondi di caffè e filtri di tè, gusci d'uovo, piatti e bicchieri in bio-plastica (compostabili), salviette di carta unte (es. carta da cucina o tovaglioli in carta), pane, ceneri spente di caminetti, piccoli ossi e gusci di molluschi, sacchetti compostabili o in carta.

No: Alimenti liquidi, pannolini biodegradabili o compostabili e lettiere per animali, ossi di grandi dimensioni, mozziconi di sigaretta, grassi e oli, legno trattato o verniciato o in grosse pezzature, stuzzicadenti, alimenti confezionati e qualsiasi rifiuto di natura non organica (es. assorbenti).

Come: Gli scarti alimentari vanno introdotti nel contenitore raccolti in sacchetti compostabili in mais o in carta (es. quelli del pane).



1. RACCOLTA

I rifiuti organici conferiti in modo differenziato dai cittadini sono prelevati da Hera e inviati agli impianti di compostaggio.



3. COMPOST

Grazie al compostaggio, dagli scarti vegetali si ottiene il compost, un ammendante che può essere utilizzato come terriccio per orti e giardini.

2. IMPIANTO DI COMPOSTAGGIO

Il compostaggio riproduce, in forma controllata ed accelerata, il processo naturale di decomposizione delle sostanze biodegradabili. Nell'impianto gli scarti vegetali subiscono prima un processo di bioossidazione cui segue la fase di maturazione. Al termine del processo il materiale grezzo è sottoposto a vagliatura fine.

Abiti Usati e Oli Alimentari: conferimento e smaltimento

Inseriti in sacchi ben chiusi e non troppo voluminosi, si possono raccogliere negli appositi contenitori stradali dislocati sul territorio.



L'olio è un rifiuto che, conferito correttamente, è completamente recuperabile e diventa una materia prima riutilizzabile per diversi prodotti o all'interno di vari processi.

La sua raccolta si effettua utilizzando i raccoglitori stradali o nelle Stazioni Ecologiche, **i cittadini di Pavullo possono utilizzare tutte quelle presenti nell'intero territorio modenese.**

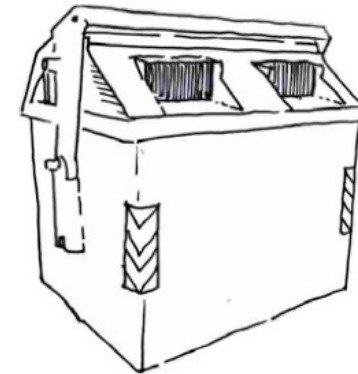


Indifferenziato e Ingombranti: conferimento e smaltimento

Sì: Tutti i materiali che non possono essere destinati alla raccolta differenziata

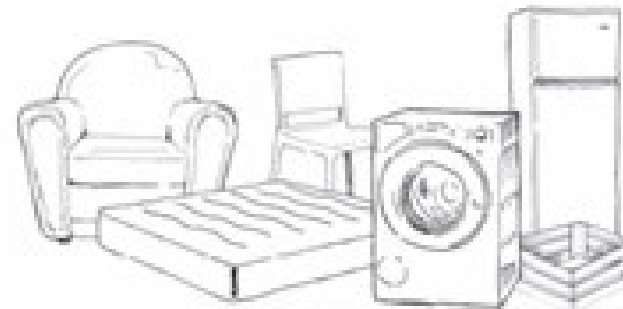
No: Rifiuti differenziabili, ingombranti e tutto ciò che deve essere portato alla Stazione Ecologica: rifiuti pericolosi o derivanti da piccole ristrutturazioni (inerti, calcinacci, ecc), RAEE, batterie e sostanze liquide.

Come: Devono essere preferibilmente contenuti in buste o involucri ben chiusi.



Per evitare comportamenti scorretti, **Hera ha attivato**, per le utenze domestiche, **un servizio di ritiro gratuito degli ingombranti** prenotabile chiamando il Servizio Clienti Hera **800.999.500** (chiamata gratuita da rete fissa e mobile)

Le tipologie di rifiuti che possono essere ritirate sono:
✓ **ingombranti domestici generici** (mobili, sedie, poltrone, materassi, reti, tavoli, ecc.);
✓ **apparecchiature elettriche ed elettroniche di grandi dimensioni** (lavatrici, lavastoviglie, forni da cucine, frigoriferi, ecc.).



Centri di Raccolta (Stazioni Ecologiche): rappresentano la scelta più sostenibile per la gestione dei rifiuti

I Centri di Raccolta o Stazioni Ecologiche integrano il sistema di raccolta stradale soprattutto per quei rifiuti che, per natura o dimensione, non possono essere inseriti nei contenitori stradali.



È un luogo dove tutti i cittadini possono portare rifiuti ad eccezione delle utenze non domestiche che devono ottemperare alle indicazioni stabilite dal regolamento comunale.

L'utenza viene riconosciuta attraverso l'inserimento del proprio codice fiscale, inoltre, al momento del riconoscimento, passando anche la tessera «**Riciclandino**», si attribuiscono gli incentivi previsti dal Regolamento anche alle scuole.



All'interno dell'isola ecologica non è possibile conferire i rifiuti pericolosi

Cos'è «RICICLANDINO»: gli obiettivi



Riciclandino è un progetto dedicato al mondo della scuola, che coinvolge insegnanti, ragazzi e famiglie.

- ✓ Diffondere le **buone pratiche**
- ✓ Aumentare quantità e qualità della **raccolta differenziata**
- ✓ Promuovere l'utilizzo delle **stazioni ecologiche**
- ✓ **Premiare le scuole** che contribuiscono alla promozione

Il sistema incentivante per le scuole

Più conferimenti verranno fatti, più incentivi otterrà la scuola, secondo il seguente sistema:

- ✓ **Ogni materiale ha un preciso valore per la scuola** (€/kg o €/pezzo) se tracciato con la tessera Riciclandino identificativa
- ✓ **Oltre una soglia minima di risultato** (conferimenti al **31 agosto 2019** maggiori o uguali in numero al doppio degli alunni coinvolti e in peso a 5 kg per ogni alunno) **la scuola avrà un incentivo economico aggiuntivo** (100€ + 0,50€/studente)

ESEMPIO

Una scuola con 100 studenti otterrà il premio aggiuntivo se con la propria tessera «Riciclandino» saranno registrati almeno 200 conferimenti e almeno 500 kg di rifiuti differenziati.



I rifiuti che premiano le scuole

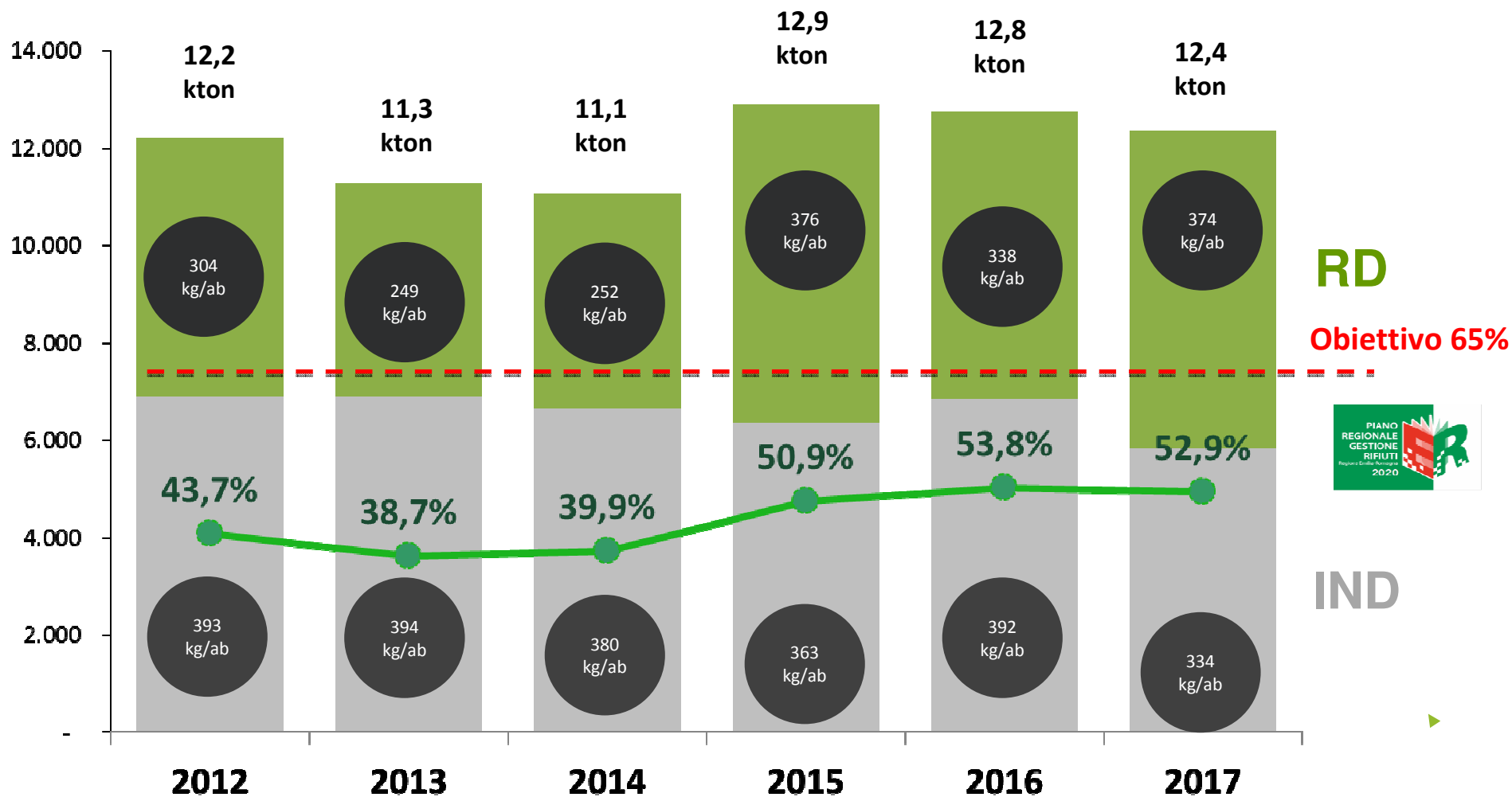
€/kg	materiali
0,05	Carta, imballaggi di vetro, lattine e rifiuti ingombranti in legno
0,1	Batterie, pile, accumulatori al piombo (es. batterie per auto), imballaggi di cartone e di plastica, piccoli elettrodomestici, oli minerali e rifiuti ingombranti di metallo
0,3	Lampade fluorescenti
0,35	Oli vegetali
€/pezzo	materiali
1	TV e Monitor (max 3 pezzi/anno) e Rifiuti ingombranti vari (max 5 pezzi/anno)
3	Frigoriferi ed altri grandi elettrodomestici (max 3 pezzi/anno)

Dove sono le stazioni ecologiche

Fanano - Isola del Giglio Via Santa Croce - Loc. Lotta	lunedì e venerdì 9.30-12, martedì e giovedì 14-17, mercoledì e sabato 14-16.30, domenica 10-12	lunedì e venerdì 9.30-12, martedì e giovedì 15-18, mercoledì e sabato 14-16.30, domenica 10-12
Fiumalbo Loc. La Piana	martedì e giovedì 10.30-13, sabato 9-11	martedì e giovedì 10:30/13, sabato 9/11
Lama Mocogno - Isola di Panarea Via XXV Aprile, 2	martedì 9-12, giovedì 15-17, sabato 14-17	martedì 9/12, giovedì 15/17:30, sabato 15/19, domenica 10/12
Montecreto - Isola di Ponza Via Ronco la Croce - Loc. Il Ciocco	mercoledì e domenica 9-12, sabato 9-12; 14-17	mercoledì e domenica 9/12, sabato 9/12 - 14/17
Pavullo Via Bononcini	lunedì 10-12; 14-16.30, martedì 9-12, mercoledì e giovedì 14-16.30, sabato 8-12; 14-17, domenica 14-16.30	lunedì 10/12 - 15/18:30, martedì 9/12, mercoledì e giove- di 15/18:30, sabato 8-12; 14-18, domenica 14-16.30
Pievepelago Via Circonvallazione, 1	lunedì, mercoledì e venerdì 9-13, sabato 11-13; 14-16.30, domenica 11.30-13	lunedì, mercoledì e venerdì 9-13, martedì e giovedì 16-19, sabato 11-13 - 16.30-19, domenica 11.30-13
Polinago - Isola d'Ischia Via dell'Artigianato	giovedì e sabato 9-12	giovedì e sabato 9-12
Serramazzone - Isola di Murano Via Faeto, 2568	martedì, giovedì, venerdì e sabato 9-12 - 14-17, mercoledì e domenica 9-12	da martedì a sabato 9-12 - 15.30-19, domenica 9-12
Sestola - Isola di Capri Via Statale per Roncoscaglia, 6 - Loc. Peschiera	lunedì e venerdì 14-16, martedì e giovedì 9.30-12, sabato 9.30-12; 14-16.30	lunedì e venerdì 15-17, martedì e giovedì 9.30-12, sabato 9.30-12; 15-17.30



La raccolta differenziata nel Comune di Pavullo



Iniziative sul territorio

sulle tracce dei RIFIUTI

http://www.gruppohera.it/gruppo/attivita_servizi/business_ambiente/raccolta_differenziata/

App Rifiutologo



Una app gratuita per cellulari che ti aiuta a fare bene la raccolta differenziata e che ti permette di effettuare segnalazioni ambientali georeferenziate tramite fotografie da smartphone.

www.ilrifiutologo.it

App My Hera

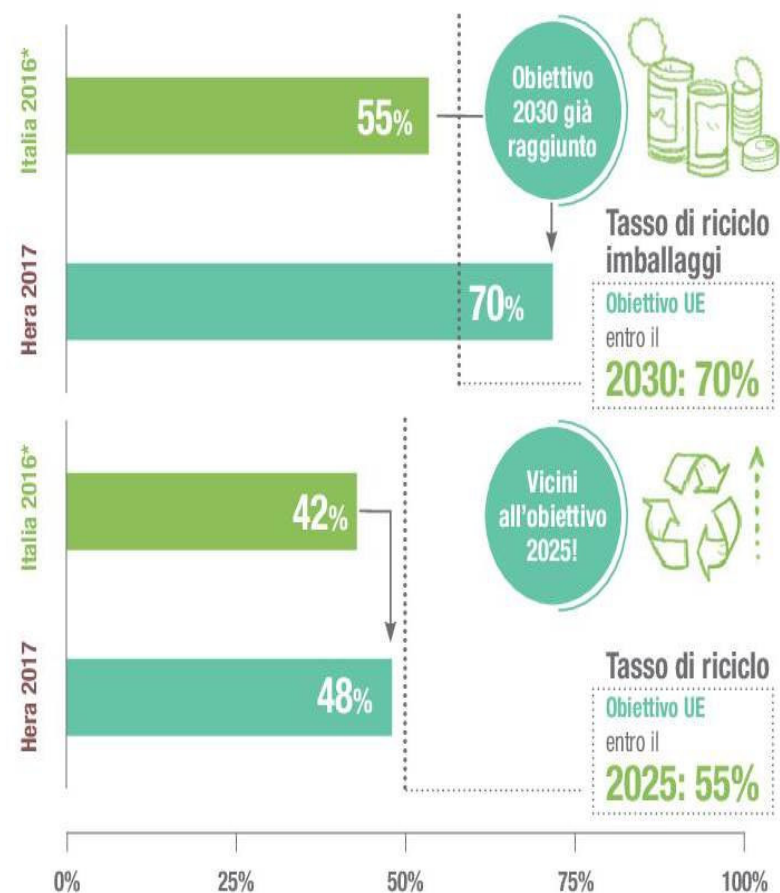
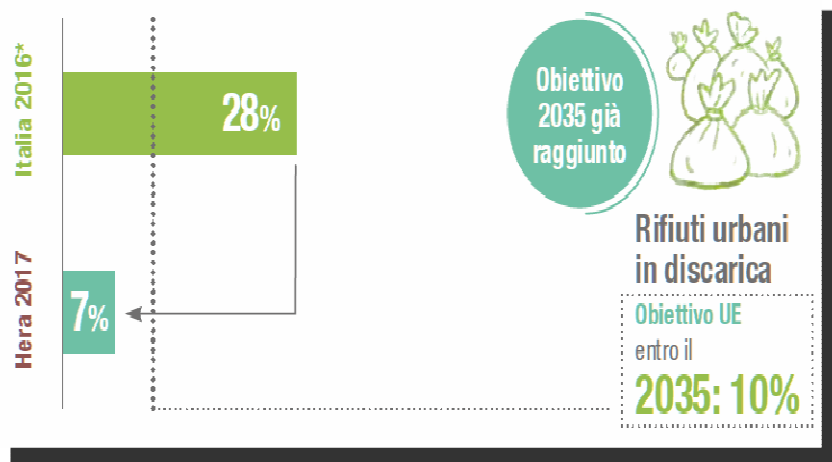


Una nuova app per smartphone con la quale puoi gestire tutti i rapporti con Hera.

Obiettivi europei: un territorio in forte anticipo

Rifiuti urbani in **discarica**: Hera è in anticipo di **più di 15 anni** rispetto all'obiettivo!

Rifiuti urbani **riciclati**: Hera è **vicina o superiore** agli obiettivi europei e migliore rispetto alla media nazionale.



* Fonte: EUROSTAT, CONAI, ISPRA

Un sistema di tracciabilità certificato

VERDE
CARTA
ORGANICO
VETRO
PLASTICA
LEGNO
FERRO
METALLO

TOTALE

Pavullo nel Frignano

64 kg
raccolti
per abitante

61 kg
raccolti
per abitante

60 kg
raccolti
per abitante

35 kg
raccolti
per abitante

28 kg
raccolti
per abitante

24 kg
raccolti
per abitante

3 kg
raccolti
per abitante

1 kg
raccolti
per abitante



276 kg
raccolta
per abitante

98% recuperato
di cui il 74% riciclato
e il resto
a recupero energetico

95%
recuperato

92%
recuperato

96%
recuperato

71% recuperato
di cui il 47% riciclato
e il resto
a recupero energetico

99%
recuperato

98%
recuperato

92%
recuperato



93%
di cui 90% riciclato
e il resto a recupero energetico

Nel 2017 è stato recuperato **il 93,1% della quantità** di verde, carta, organico, vetro, plastica, legno e metalli **che i cittadini hanno differenziato.**

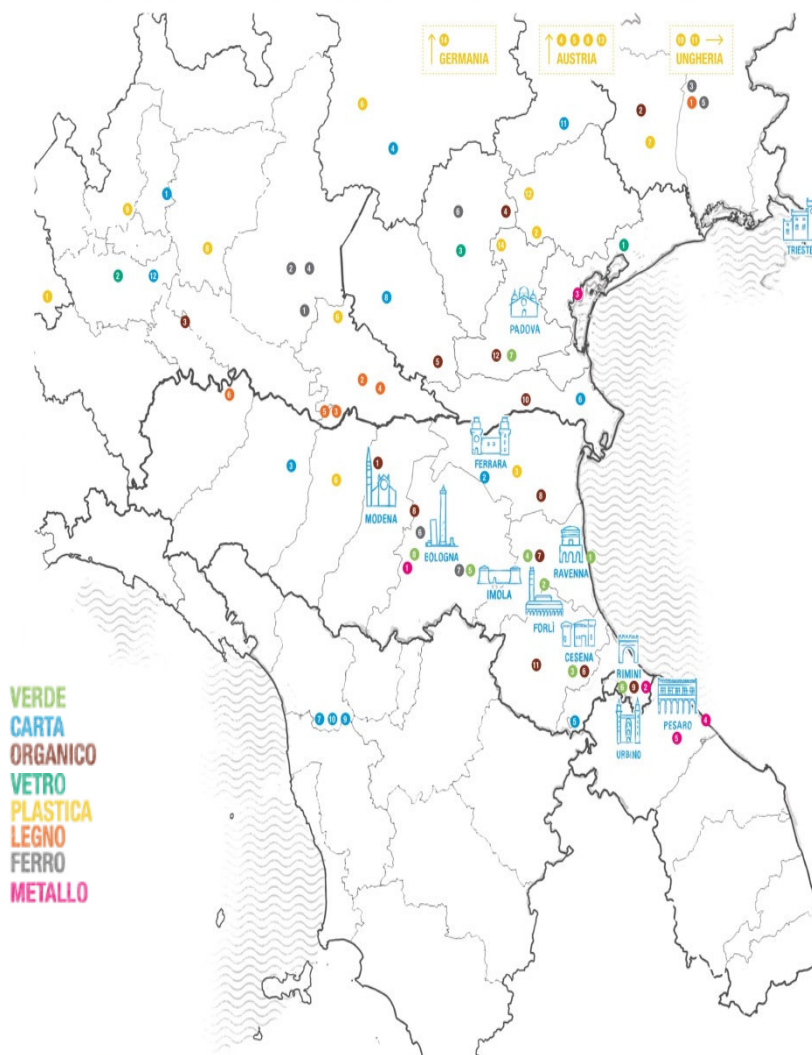
Di questa quantità il **90%** è stato **riciclato** e il restante **10%** è stato inviato a **recupero energetico.**

9 - 1

enziata dei rifiuti urbani

Dove viene recuperato? In 170 impianti gestiti da 162 aziende

LE AZIENDE DELL'ECONOMIA CIRCOLARE CHE RECUPERANO LA TUA RACCOLTA DIFFERENZIATA



In una mappa sono indicati gli **impianti di recupero finale di ciascun materiale raccolto**.

Gli impianti di recupero finale sono **170 (147 di riciclo)** gestiti da 162 aziende, di cui 42 nel territorio servito dal Gruppo, con 20.000 lavoratori e un fatturato di 11 miliardi di euro.

Il 93% della raccolta differenziata è recuperato.

	Numero impianti	di cui nel territorio
Verde (potature)	23	15
Carta	30	3
Organico	12	8
Vetro	3	1
Plastica	76	11
Legno	6	1
Ferro	22	11
Metalli	5	4

ta differenzia

I vantaggi per i cittadini di una raccolta differenziata di qualità

2017	
Ricavi da Conai e da vendita al mercato ¹	34 milioni di euro (pari al 30% dei costi sostenuti per la raccolta differenziata)
Abitanti serviti	3,3 milioni
Ricavi da Conai e da vendita al mercato per abitante servito	10,2 euro/abitante (+24% rispetto alla media nazionale)



I contributi Conai e i ricavi dalla vendita dei materiali riducono la bolletta dei rifiuti:

→ nel 2017

il beneficio è stato stimato in circa **31 euro per famiglia**, pari al **13% della bolletta**²

Il ricavato dal conferimento al Conai o dalla vendita dei materiali raccolti in modo differenziato **riducono**, come previsto dalla legge, **la bolletta dei rifiuti**: un beneficio che, per il 2017, è quantificabile in **31 euro a famiglia**^{**}, pari al 13% della bolletta.

Questi ricavi:

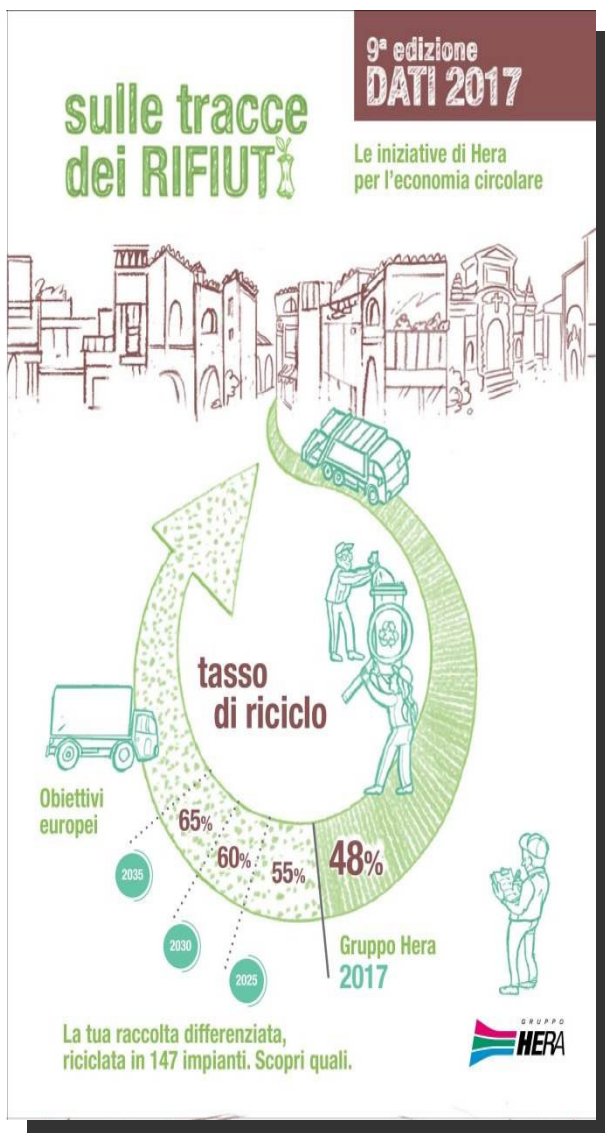
- **non coprono tutti i costi di gestione** di questo servizio di raccolta, ma solo il 30%
- **sono superiori** alla media nazionale del 24%.

ifferenziata dei rifiuti urbani

* Fonte: Conai

** Considerata una famiglia di 3 persone

Sulle tracce dei rifiuti: scopri le iniziative sull'economia circolare e dove va a finire la tua raccolta differenziata



Le iniziative sull'economia circolare e i numeri della Green economy

Report sulle iniziative per l'economia circolare e sulla destinazione della raccolta differenziata e sulle quantità effettivamente recuperate.

Evidenza:

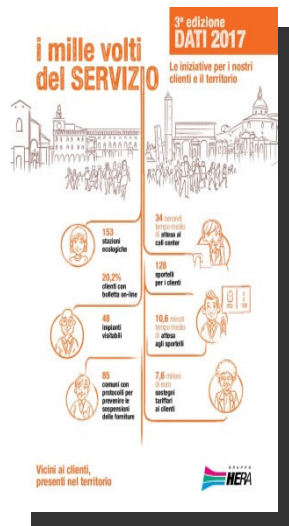
- i progressi nella transizione verso l'economia circolare
- tutte le aziende della "green economy" del settore del riciclo destinatarie della raccolta differenziata di Hera

Publicato dal 2010 - 9ª edizione

Verificato da DNV GL

la raccolta differenziata dei rifiuti urbani

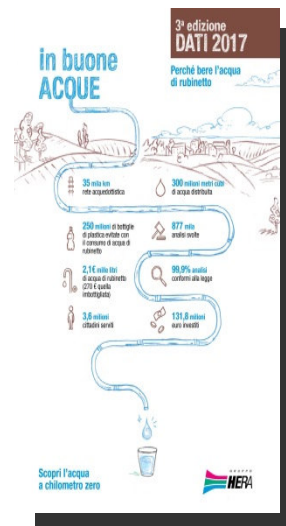
Quattro report di approfondimento sulle tematiche della sostenibilità



I mille volti del servizio

Report su clienti e territorio

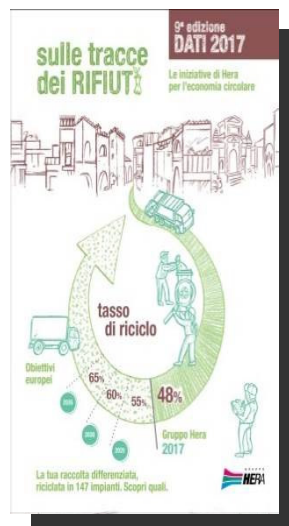
Obiettivo: rappresentare la nostra vicinanza ai clienti e la presenza nel territorio



In buone acque

Report sulla qualità dell'acqua di rubinetto

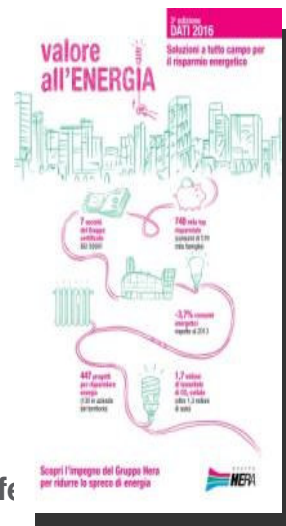
Obiettivo: rafforzare la fiducia dei cittadini a un uso più consapevole e sostenibile dell'acqua



Sulle tracce dei rifiuti

Report sull'economia circolare e sulla destinazione della raccolta differenziata

Obiettivo: certificare dove va a finire la raccolta differenziata e quanta ne viene recuperata



Valore all'energia

Report sul risparmio energetico

Obiettivo: rappresentare obiettivi, risultati e progetti per risparmiare energia

Grazie per la partecipazione.

Direzione Servizi Ambientali

www.gruppohera.it

